

# Notre solide économie paie ses dividendes

## POINTS SAILLANTS DU BUDGET ÉQUILIBRÉ DE 2017

### CINQ BUDGETS ÉQUILIBRÉS CONSÉCUTIFS

Le cinquième budget équilibré consécutif de la Colombie-Britannique profite des dividendes générés par une économie forte et diversifiée et par une gestion financière prudente. Il en résulte une réduction des coûts pour les familles de la classe moyenne, des investissements dans les programmes et les services prioritaires, et la promotion d'une économie concurrentielle créative d'emplois. En voici quelques exemples :

- » Nouveaux investissements pour les salles de classe, les services de santé mentale et d'autres mesures de soutien pour les familles, les enfants et les plus nécessiteux.
- » Niveaux d'investissements records en infrastructures visant plus de 30 000 emplois.
- » Près d'un milliard de dollars de plus dans les poches des familles de la C.-B. par la réduction de moitié des primes du régime des services médicaux (RSM) et leur élimination en cours.

### ÉLIMINATION PROGRESSIVE DES PRIMES DU RSM – DIMINUTION DE 50 %

Les primes du RSM seront réduites de moitié pour les Britanno-Colombiens dont le revenu net du ménage n'excède pas 120 000 \$, et ce, à compter du 1<sup>er</sup> janvier 2018. Il s'agit de la première étape de la province dans son processus d'élimination des primes du RSM.

Ces changements entraîneront des économies annuelles jusqu'à 900 \$ pour les familles qui assument la totalité des primes et jusqu'à 450 \$ pour les particuliers. Deux millions de Britanno-Colombiens verront ainsi leurs primes diminuer de moitié en plus des deux millions qui ne paient actuellement aucune prime.

### LES CHANGEMENTS AU RSM PRENDRONT EFFET LE 1<sup>ER</sup> JANVIER 2018

- » Plus de deux millions de Britanno-Colombiens ne paient aucune prime.
- » Deux autres millions verront leurs primes diminuer de 50 %.



*Avec ses antécédents de budgets équilibrés consécutifs, la C.-B. maintient une situation financière enviée par de nombreux pays à travers le monde. Nous prévoyons nous classer parmi les provinces les plus performantes sur le plan économique en 2017, et grâce au budget équilibré de cette année, nous pourrons renforcer encore notre économie, créer des emplois et rendre la vie des Britanno-Colombiens plus abordable.*

HONORABLE  
MICHAEL DE JONG, C.R.  
MINISTER OF FINANCE  
(MINISTRE DES FINANCES)



## SOUTIEN EN SANTÉ MENTALE

**45 MILLIONS \$** pour le Ministry of Children and Family Development (ministère du Développement de l'enfant et de la famille) sur trois ans pour accroître le counseling et le traitement en santé mentale.

**12 MILLIONS \$** pour au plus 28 lits supplémentaires à des fins de traitements spécialisés en toxicomanie des jeunes.

**9 MILLIONS \$** pour porter à cinq le nombre de centres de services pour les jeunes dont la clientèle de chacun devrait augmenter de 1 200 à 2 500 par année.

**11 MILLIONS \$** sur trois ans pour le BC Centre for Substance Use.

## VERS L'ÉLIMINATION DES PRIMES DU RSM

À compter du 1<sup>er</sup> janvier 2018, les primes du RSM seront réduites de 50 % pour les ménages dont le revenu net n'excède pas 120 000 \$. Plus de deux millions de Britanno-Colombiens ne paient actuellement aucune prime, et avec ce changement, deux autres millions verront leurs primes réduites de 50 %, les ramenant pratiquement au niveau où elles étaient en 1993.

La province relève également de 2 000 \$ le seuil de revenu au-dessous duquel les ménages sont totalement exonérés des primes du RSM. Ainsi, les particuliers gagnant jusqu'à 26 000 \$ et les couples avec deux enfants gagnant jusqu'à 35 000 \$ ne paieront aucune prime.

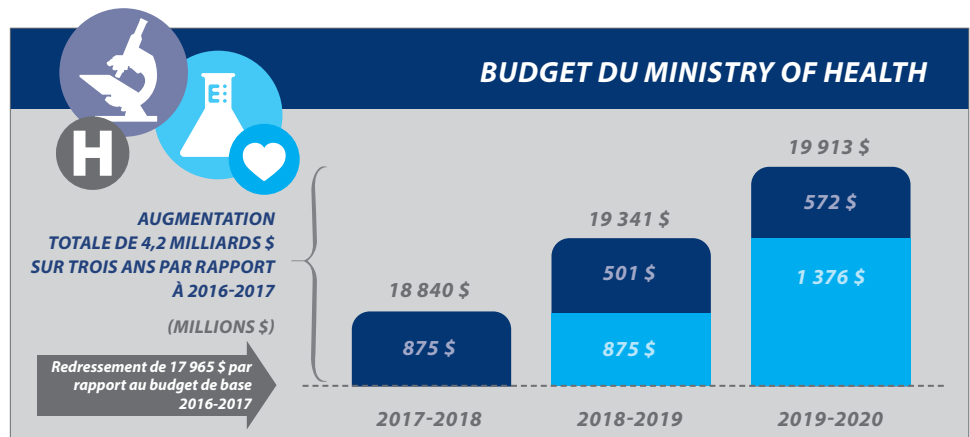
### DEUX MILLIONS DE BRITANNO-COLOMBIENS VERRONT LEURS PRIMES RÉDUITES

À COMPTER DU 1<sup>ER</sup> JANVIER 2018 (LES EXEMPLES SONT CALCULÉS SUR LE REVENU NET DU MÉNAGE)



## INVESTISSEMENTS RECORDS DANS LES SOINS DE SANTÉ

Le budget de base accordé au Ministry of Health augmentera de 4,2 milliards \$ sur trois ans par rapport à celui de 2016-2017. Ce budget comprend une bonification de 100 millions \$ pour l'aide gouvernementale dans les services abordant les problèmes de santé mentale et de toxicomanie destinés particulièrement aux jeunes.



## FINANCEMENT ACCRU DANS L'ÉDUCATION PRIMAIRE ET SECONDAIRE

Le budget de l'éducation augmentera de 740 millions \$ sur trois ans, dont 228 millions \$ serviront à soutenir la croissance des inscriptions dans les écoles de la C.-B., d'autres fonds seront consacrés à l'amélioration de l'enseignement rural, au transport des élèves, aux coûts salariaux des enseignants de la maternelle à la 12<sup>e</sup> année et à la reconduction de crédits pour le Learning Improvement Fund, et 320 millions \$ sur trois ans sont en attente de la conclusion d'une entente définitive avec la FECB sur la taille et la composition des classes.

## 2,6 MILLIARDS \$ DANS L'INFRASTRUCTURE ÉDUCATIONNELLE POSTSECONDAIRE

- » Nouveau bâtiment alliant énergie durable et génie climatique au campus Surrey de l'Université Simon Fraser.
- » Nouveau centre de formation industrielle et de technologies à l'Université Thompson Rivers à Kamloops.
- » Réaménagement des installations de formation dans les métiers du College of the Rockies à Cranbrook.
- » Nouvel édifice de mécanique de machinerie lourde du College of New Caledonia à Prince George.
- » Réaménagement et rénovation des installations de formation dans les métiers du Selkirk College à Nelson.
- » Remplacement des installations de formation dans les métiers du campus du North Island College à Campbell River.
- » Remplacement du campus de formation dans les métiers du Northern Lights College à Dawson Creek.
- » Remplacement des installations de formation dans les métiers du campus Terrace au Northwest Community College.
- » Nouveau centre de formation dans les métiers au campus Vernon de l'Okanagan College.



### CONSTRUCTION D'ÉCOLES

Les dépenses en capital totales pour les écoles dans le budget 2017 s'élèvent à 2 milliards \$ sur trois ans. Elles comprennent :

Jusqu'à **5 200 NOUVELLES PLACES À SURREY** grâce à des investissements de 217 millions \$ sur trois ans afin de répondre à la croissance des inscriptions.

**430 PLACES** et un centre communautaire d'apprentissage à l'école élémentaire Smiling Creek à Coquitlam.

**ADAPATATION AUX NORMES SISMQUES ET REMPLACEMENT** de deux ailes pour salles de classe à l'école secondaire Alpha de Burnaby.



### **POMPIERS VOLONTAIRES ET BÉNÉVOLES EN RECHERCHE ET SAUVETAGE**

Le nouveau crédit d'impôt pour les pompiers volontaires et les bénévoles en recherche et sauvetage de la C.-B. permettra à des milliers de bénévoles admissibles de profiter d'un crédit d'impôt non remboursable de 3 000 \$, entraînant une indemnité allant jusqu'à 151,80 \$ par année.



### **RETOUR À L'ÉCOLE**

Le crédit d'impôt pour le retour à l'école de la C.-B. est non remboursable pour les parents d'enfants d'âge scolaire. Il permet de diminuer les coûts d'achat de fournitures scolaires. Le montant du crédit est de 250 \$ par enfant et l'avantage fiscal peut aller jusqu'à 12,65 \$ par enfant.

## **SOINS DES ENFANTS ET DES FAMILLES**

Montant supplémentaire de 796 \$ millions \$ consacré au soutien des enfants, des particuliers et des familles qui en ont le plus besoin, réparti comme suit :

- » 147 millions \$ pour réduire les listes d'attente et renforcer les programmes et les services destinés aux enfants et aux jeunes.
- » 120 millions \$ pour le soutien et la réunification des familles, des services adaptés à la culture et du personnel supplémentaire dans les collectivités autochtones pour commencer à examiner les recommandations contenues dans le rapport du grand chef Ed John sur le bien-être des enfants autochtones.
- » 20 millions \$ pour la garde d'enfants, notamment en ajoutant jusqu'à 2 000 nouvelles places en garderie.
- » 199 millions \$ pour augmenter de 50 \$ par mois ou de 600 \$ par année l'aide aux personnes handicapées.
- » 175 millions \$ pour fournir des mesures d'aide au revenu aux personnes dans le besoin, y compris 8 millions \$ pour exempter la prise en compte d'autres prestations pour enfants.
- » 135 millions \$ sur trois ans pour les services d'intégration communautaire, notamment pour le Community Living BC.

## **INVESTISSEMENTS DANS LES INITIATIVES DE LOGEMENT PRIORITAIRES**

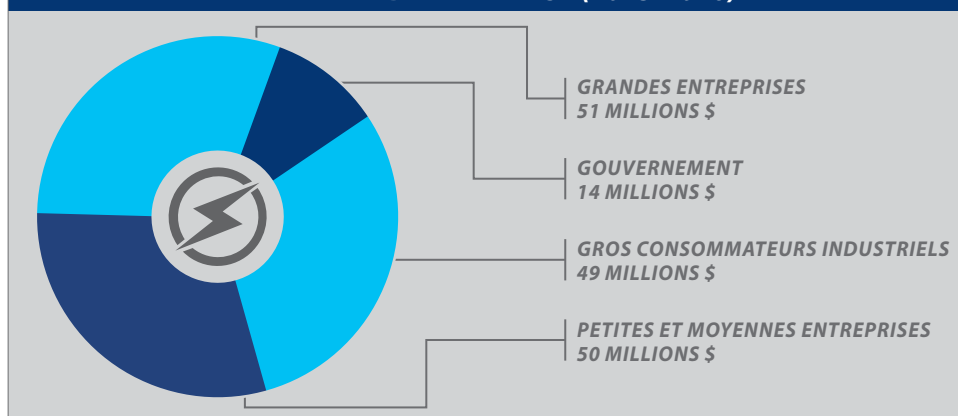
La province intervient pour diminuer les coûts de logement pour les familles de la C.-B.

- » Augmentation du seuil d'exemption pour l'acquisition d'une première habitation, le portant à 500 000 \$, une économie allant jusqu'à 8 000 \$ sur la taxe sur le transfert de propriété pour les acheteurs d'une première habitation.
- » Plus de 700 millions \$ d'aide hypothécaire sur trois ans sous forme de prêts par l'intermédiaire du programme BC HOME Partnership qui profiteront à quelque 42 000 acheteurs d'une première habitation.
- » 65 millions \$ pour le financement de 380 logements au bénéfice des sans-abri, notamment les personnes atteintes de troubles mentaux et de toxicomanie, compris dans un engagement total de 920 millions \$ pour près de 5 300 unités de logement.
- » Programmes de subventions aux logements locatifs pour les familles et personnes âgées à faible revenu profitant à plus de 33 000 ménages chaque année.

## DIMINUTION DE LA TVP SUR L'ÉLECTRICITÉ

La taxe sur l'électricité passera de 7 % à 3,5 % à compter du 1<sup>er</sup> octobre 2017 et sera entièrement éliminée à compter du 1<sup>er</sup> avril 2019. L'élimination de la TVP sur l'électricité devrait faire économiser environ 50 millions \$ par année aux petites et moyennes entreprises. La taxe sur l'électricité résidentielle est déjà éliminée.

### ESTIMATION DE LA TVP PAYÉE SUR L'ÉLECTRICITÉ PAR TAILLE D'ENTREPRISE (2015-2016)



## AIDE À LA CROISSANCE DES ENTREPRISES ET DES ÉCONOMIES LOCALES

Autres mesures visant à améliorer la compétitivité des entreprises et le développement économique :

- » Le taux d'imposition du revenu des sociétés passe de 2,5 % à 2 %.
- » Le prolongement et le renforcement des crédits d'impôt pour le secteur des technologies, de la recherche scientifique et du développement économique ainsi que du capital-risque pour soutenir l'innovation et la commercialisation.
- » 87 millions \$ pour améliorer la stratégie du gouvernement en matière de technologies.
- » 40 millions \$ de financement supplémentaire pour étendre l'accès Internet haute vitesse dans les communautés rurales et éloignées de la C.-B. à des fins de soutien de la croissance économique.
- » Investissements records de 24,5 milliards \$ sur trois ans dans la création et l'amélioration des infrastructures provinciales à des fins de soutien des services et des emplois.
- » 6 millions \$ pour financer trois nouveaux bureaux pour le commerce et l'investissement de la province dans les pays de l'ANASE.



### PROTECTION DES PARCS ET DE L'ENVIRONNEMENT

**36 MILLIONS \$** pour la BC Parks Future Strategy.

**18 MILLIONS \$** pour l'autorisation et la surveillance des activités minières.

**9 MILLIONS \$** pour le respect et l'application de l'*Environmental Management Act*.

**27 MILLIONS \$** pour le programme de rétablissement du caribou.

**10 MILLIONS \$** pour la gestion des plantes envahissantes.

**9 MILLIONS \$** pour accroître les travaux de reboisement.

**40 MILLIONS \$** pour le programme de véhicules non polluants.



**LA COTE DE CRÉDIT TRIPLE A DE LA COLOMBIE-BRITANNIQUE**

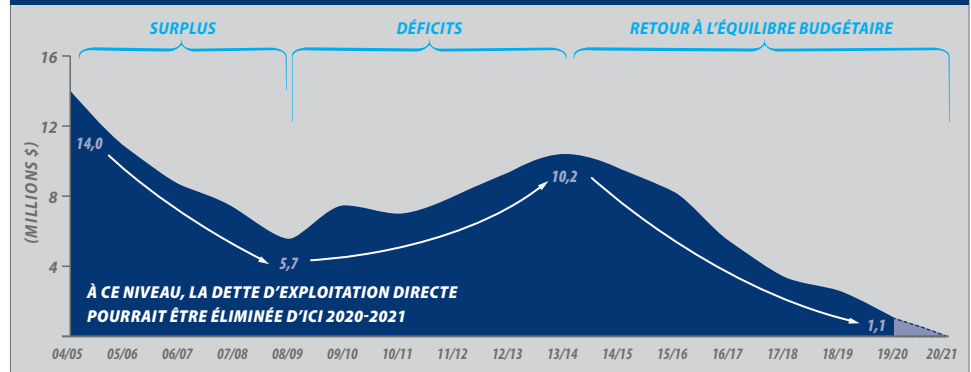
Depuis novembre 2004, la province a connu une hausse de sa cote de crédit à sept reprises, reflétant le renforcement et la diversité de son économie et sa saine gestion financière. Actuellement, la C.-B. est la seule province ayant obtenu une cote triple A des trois agences de notation internationales Standard and Poor's, Moody's et Fitch.

**RÉDUCTION DE LA DETTE ET INVESTISSEMENTS EN C.-B.**

D'ici la fin 2019-2020, la dette d'exploitation directe, estimée à 1,1 milliard \$, sera de 90 % inférieure à celle de 10,2 milliards \$ en 2013-2014. Cette réduction devrait permettre l'économie de plus de 500 millions \$ en frais d'intérêt d'ici la fin du plan financier. Si nous maintenons la discipline, il nous sera possible d'éliminer la dette d'exploitation dès 2020, ce qui marquera, pour la première fois en 45 ans, l'absence de dette d'exploitation pour la province.

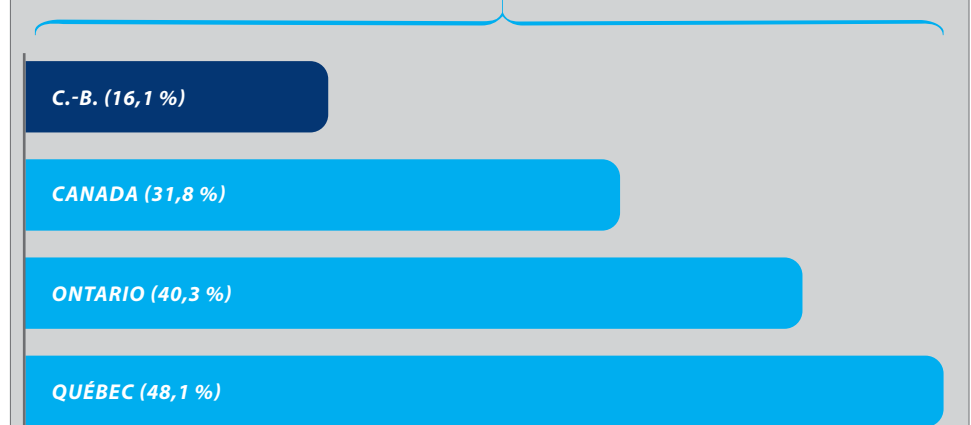
Le ratio de la dette publique soutenue par les contribuables de la province, un indicateur clé de l'abordabilité de la dette, devrait diminuer pour s'établir à 15,9 % en 2017-2018.

**D'ICI 2019-2020, LA DETTE D'EXPLOITATION DIRECTE SERA À SON PLUS BAS NIVEAU DEPUIS 1982-1983.**



**LE FAIBLE RATIO DE LA DETTE PUBLIQUE DE LA C.-B. CONTRIBUE À LA COTE DE CRÉDIT AAA**

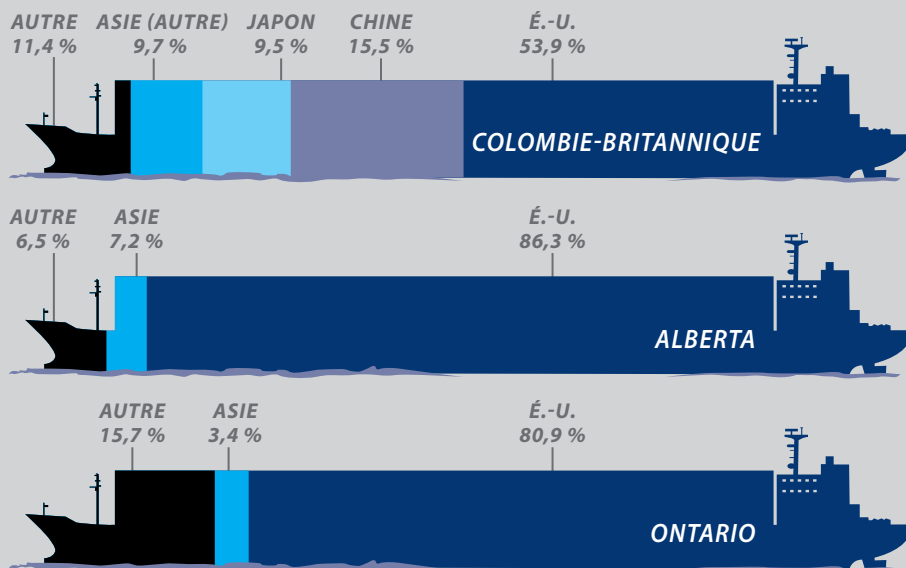
**RATIO DE LA DETTE PUBLIQUE SOUTENUE PAR LES CONTRIBUABLES (EN %)**



SOURCE : PRÉVISIONS 2016-2017 TIRÉES DES MISES À JOUR TRIMESTRIELLES DE CHAQUE PROVINCE ET TERRITOIRE.

## PLUS D'UN TIERS DES EXPORTATIONS DE LA C.-B. SONT DESTINÉES À L'ASIE

PART ANNUELLE MOYENNE DES EXPORTATIONS INTERNATIONALES DE MARCHANDISES EN 2016, PAR PROVINCE



SOURCE : BC STATS (LES POURCENTAGES AYANT ÉTÉ ARRONDIS, IL SE PEUT QUE LEUR SOMME DÉPASSE 100 %)

## 4,7 MILLIARDS \$ D'INVESTISSEMENTS EN INFRASTRUCTURES DE TRANSPORT

Élargissement à quatre voies sur 3,4 km de la route 16 menant à l'ouest de Prince George.

Élargissement à quatre voies sur 6,3 km de la route 1 menant à l'ouest de Salmon Arm.

Élargissement à six voies sur 4,5 km de la route 97 à Kelowna.

Nouvel échangeur sur la route 1 à l'intersection d'Admirals Rd. et de McKenzie Ave. à Victoria.

Élargissement à quatre voies sur 5 km de la route 1 passant par Malahat Village.

Échangeur sur la route 1 à la hauteur de la 216<sup>th</sup> St. à Langley et élargissement à six voies de la route entre la 202<sup>nd</sup> St. et le nouvel échangeur.

Ajout d'une septième voie sur le pont Alex Fraser, y compris un nouvel échangeur sur la route 91 à la hauteur de la 72<sup>nd</sup> Ave.

Projet de corridor de la vallée de l'Okanagan.

Projet de route de raccordement de Cariboo.

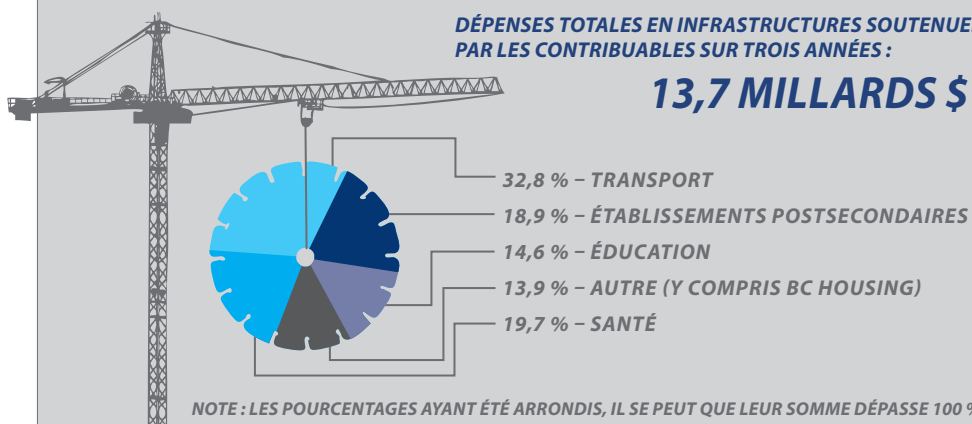
## DÉPENSES RECORDS EN INFRASTRUCTURES

Parmi les grands projets d'infrastructures de la C.-B. soutenus par les contribuables prévus dans le plan d'immobilisations, des travaux d'une valeur supérieure à 6,5 milliards \$ concerneront les communautés de l'ensemble de la province. La construction d'écoles, de routes, d'établissements de santé, d'établissements d'enseignement postsecondaire et d'autres investissements généreront plus de 30 000 emplois directs et indirects pendant la construction.

## DÉPENSES EN INFRASTRUCTURES

DÉPENSES TOTALES EN INFRASTRUCTURES SOUTENUES PAR LES CONTRIBUABLES SUR TROIS ANNÉES :

**13,7 MILLARDS \$**

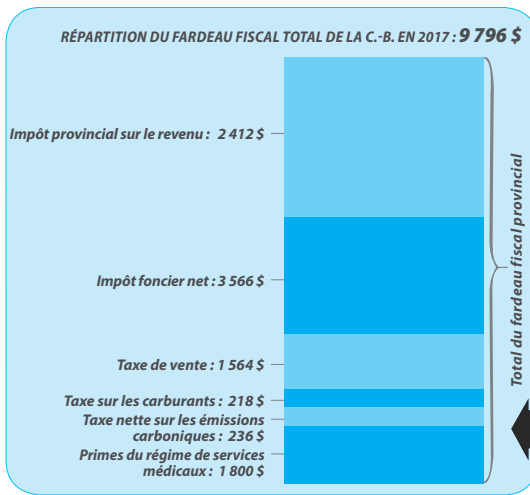


NOTE : LES POURCENTAGES AYANT ÉTÉ ARRONDIS, IL SE PEUT QUE LEUR SOMME DÉPASSE 100 %.

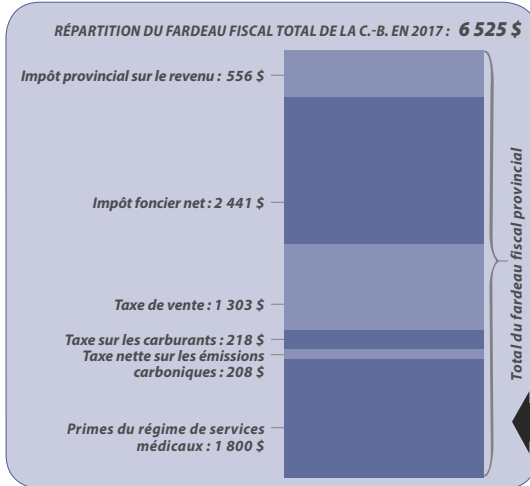
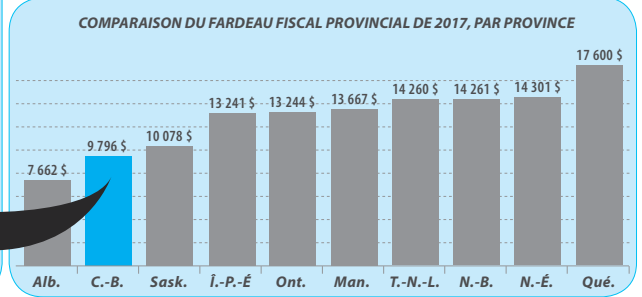


## FARDEAU FISCAL LE PLUS BAS

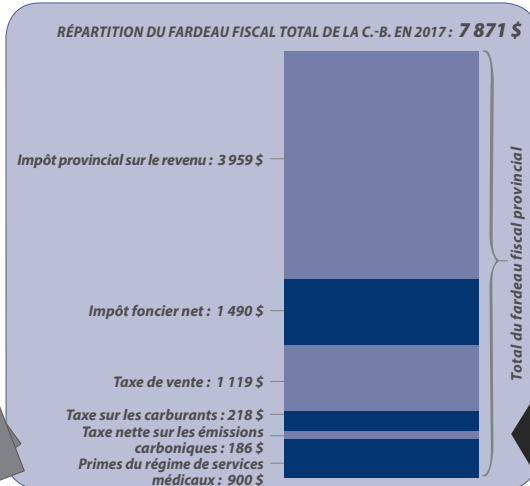
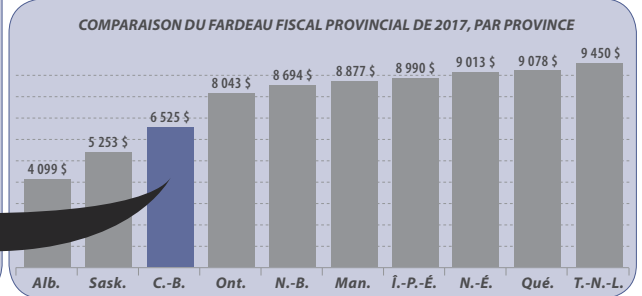
Tous impôts considérés, les Britannico-Colombiens continuent de bénéficier d'un fardeau fiscal parmi les plus bas au Canada, y compris concernant l'impôt sur le revenu, la taxe à la consommation, les primes de soins de santé et la cotisation sociale.



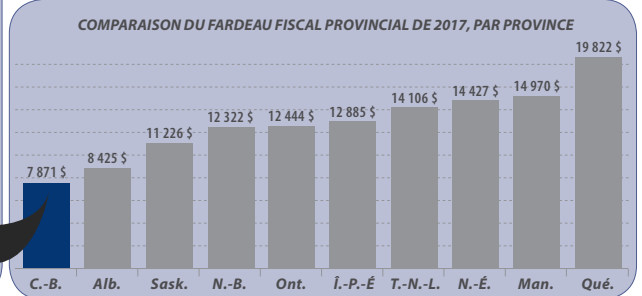
**FAMILLE DE 4 PERSONNES À DEUX REVENUS TOTALISANT 90 000 \$**



**FAMILLE DE 4 PERSONNES À DEUX REVENUS TOTALISANT 60 000 \$**



**PERSONNE SEULE AVEC REVENU DE 80 000 \$**

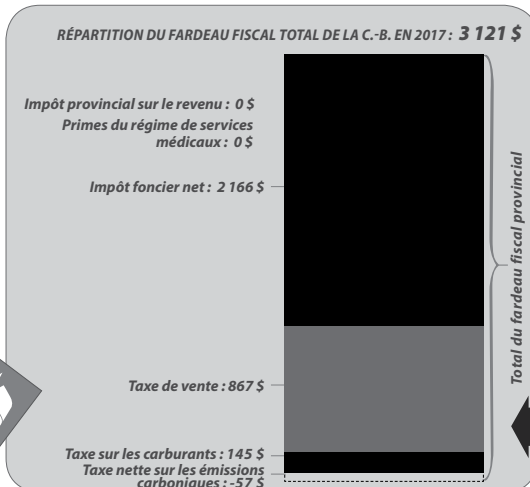


Pour plus de renseignements

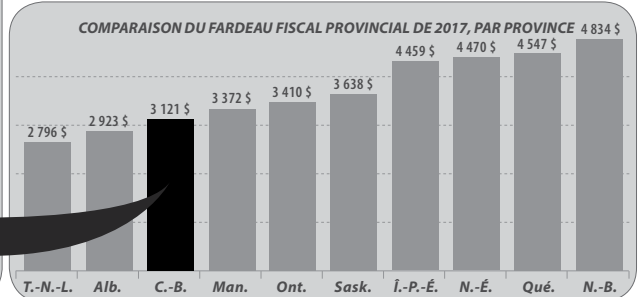


Détails du budget 2017 : [www.bcbudget.ca](http://www.bcbudget.ca)

Ministry of Finance : [www.gov.bc.ca/fin](http://www.gov.bc.ca/fin)



**COUPLE DE PERSONNES ÂGÉES, MÊMES PRESTATIONS DE RETRAITE, AVEC REVENU TOTAL DE 30 000 \$**



Ce document a été imprimé sur du papier sans acide et sans chlore élémentaire respectueux de l'environnement qui contient des fibres recyclées et 100 % recyclables. Sa production allie les meilleures pratiques en matière de conservation. Veuillez réduire, réutiliser et recycler.

